

1 次の文を読んで、下記の各問いに答えなさい。

2016年5月、①三重県においてサミットが開催されました。

このサミットでは、G7と呼ばれる②先進諸国が中心となり、国際社会が直面する様々な課題について意見交換がなされました。

開催国はその年の1月から12月までの一年間、議長国として様々な準備や議事の進行を行います。これまで日本では1979年、1986年、1993年、③2000年、④2008年に開催されており、今回が6回目の開催となります。

今回は2日間にわたり、大きく分けて6つの議題についての話し合いがなされました。1日目に、世界経済、⑤貿易、政治・外交、2日目に気候変動・⑥エネルギー、アジア・アフリカの開発などについての議題でした。

貿易については、⑦日本の農業において大きな影響が予想される⑧TPPについて、早期発効に向けた各国の取り組みを支持する動きがありました。

政治・⑨外交については、テロ対策や難民問題についてG7の結束・連帯を表明することに加え、日本が3年間で約2万人の人材育成を含む総額約60億ドルの支援を中東地域に実施することを説明しました。

その他の議題についても数多くの議論がなされ、各国のチームワークがより強固になりました。

次回のサミットは⑩イタリアのシチリアで行われる予定です。今後の各国の動きに注目していく必要があります。

問1 下線部①において、「日本の美しい自然や豊かな文化・伝統を世界に感じてもらえる場所」として三重県が選出されました。三重県にふさわしくないものを、下の(ア)～(エ)の中から一つ選び記号で答えなさい。

(ア) 英虞湾 (イ) 鈴鹿サーキット (ウ) 松坂牛 (エ) 高野山

問2 下線部②において、日本は約37.8万km<sup>2</sup>の国土面積に約1億2700万人が暮らす、先進国の中でも人口密度が高い島国です。日本の人口密度にふさわしいものを、下の(ア)～(エ)の中から一つ選び記号で答えなさい。

(ア) 297人/km<sup>2</sup> (イ) 317人/km<sup>2</sup> (ウ) 326人/km<sup>2</sup> (エ) 336人/km<sup>2</sup>

問3 下線部③において、2000年のサミットは沖縄県名護市で開催されました。この開催地、沖縄県の伝統的住居にみられる特徴としてふさわしいものを、下の(ア)～(エ)の中から一つ選び記号で答えなさい。

(ア) 台風による雨の影響を防ぐため、玄関の扉を二重にしている家が多い。  
(イ) 高温多湿の気候対策として、高床式の家が多い。  
(ウ) 水不足を心配して、貯水タンクを設置している家が多い。  
(エ) 雨水が屋根に溜まらないよう、急な傾斜のついた屋根を設置する家が多い。

問4 下線部④において、2008年のサミットは北海道洞爺湖で開催されました。北海道では「特に水鳥の生息地として国際的に重要な湿地に関する条約」の対象となっている湿地が多く見られます。それに関連する条約としてふさわしいものを、下の(ア)～(エ)の中から一つ選び記号で答えなさい。

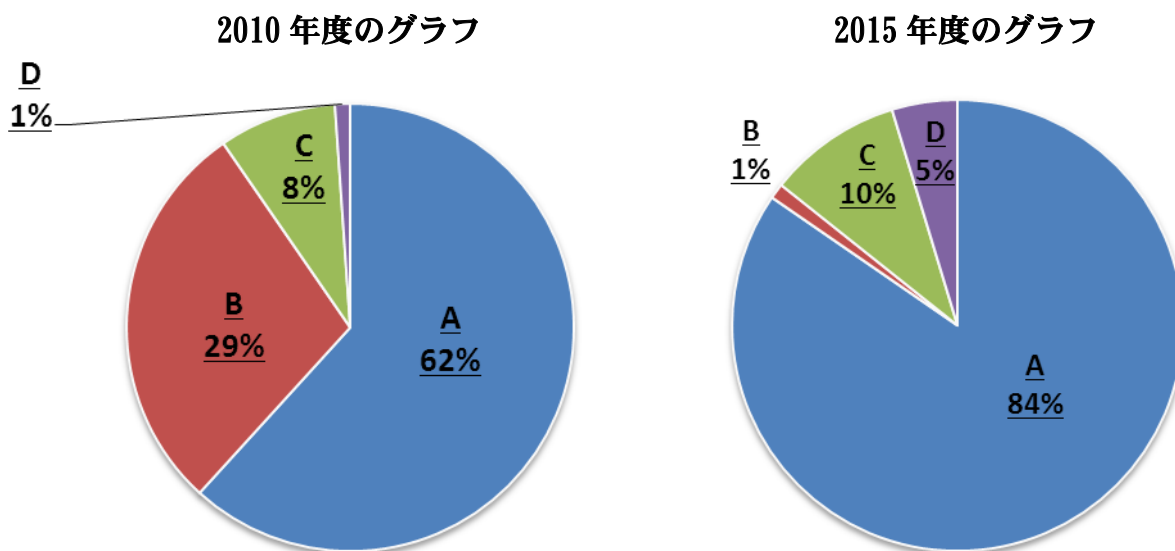
(ア) ラムサール条約 (イ) ワシントン条約 (ウ) ウィーン条約 (エ) スtockホルム条約

問5 下線部⑤において、日本は先進国の一員として、他国と数多くの貿易を行っています。日本最大の貿易相手国(輸出・輸入をあわせた額)としてふさわしいものを、下の(ア)～(エ)の中から一つ選び記号で答えなさい。

(ア) 中国 (イ) アメリカ (ウ) 韓国 (エ) ロシア

問6 下線部⑥において、今回のサミットでもエネルギー安全保障の確保は、国際社会にとって引き続き重要な課題であるとの認識がなされました。以下のグラフのA～Dは、日本国内における電源別発電電力量構成比を表したものです。それぞれ、火力・水力・原子力・地熱及び新エネルギーの割合を示しています。原子力発電としてふさわしいものを、下の(ア)～(エ)の中から一つ選び記号で答えなさい。

(ア) A (イ) B (ウ) C (エ) D



「電気事業連合会 FEPC INFOBASE 2016」より

問7 下線部⑦において、日本は平野が少ないため、限られた土地を効率的に活用する工夫をしてきました。その中でも鎌倉時代から普及している二毛作という栽培方法があります。二毛作についての説明としてふさわしいものを、下の(ア)～(エ)の中から一つ選び記号で答えなさい。

(ア) 同じ耕地で、一年の間に二種類の異なる作物を栽培すること。  
 (イ) 同じ耕地で、一年の間に同じ作物を二回栽培すること。  
 (ウ) 耕地を2つに分け、一年の間にそれぞれ異なる作物を栽培すること。  
 (エ) 耕地を2つに分け、同じ作物を栽培すること。

問8 下線部⑧において、TPP(環太平洋パートナーシップ協定)による日本の農業についての影響が注目されています。その中で主要5品目として挙げられたコメについて、最も国内の作付面積が広い品種としてふさわしいものを、下の(ア)～(エ)の中から一つ選び記号で答えなさい。

(ア) ひとめぼれ (イ) あきたこまち (ウ) ヒノヒカリ (エ) コシヒカリ

問9 下線部⑨において、日本は周辺諸国との間で領土問題を解決しようとしています。日本の領土について、日本の最南端の島としてふさわしいものを、下の（ア）～（エ）の中から一つ選び記号で答えなさい。

（ア）択捉島      （イ）沖ノ鳥島      （ウ）与那国島      （エ）南鳥島

問10 下線部⑩において、イタリアは世界で最も多くの世界遺産がある国として知られていますが、日本にも数多くの世界遺産があります。日本の世界遺産としてふさわしくないものを、下の（ア）～（エ）の中から一つ選び記号で答えなさい。

（ア）伊勢神宮      （イ）富岡製糸場      （ウ）富士山      （エ）国立西洋美術館

2 次の文章を読み、下記の各問いに答えなさい。

A 平城京が都とされた①奈良時代には、聖武天皇によって仏教により国を治める政策がすすめられ、( ② )には大仏が造られました。

問1 下線部①に関して、奈良時代は主に何世紀にあたりますか。ふさわしいものを、下の(ア)～(エ)の中から一つ選び記号で答えなさい。

(ア) 6世紀 (イ) 7世紀 (ウ) 8世紀 (エ) 9世紀

問2 空欄②に入る語句としてふさわしいものを、下の(ア)～(エ)の中から一つ選び記号で答えなさい。

(ア) 東大寺 (イ) 唐招提寺 (ウ) 法隆寺 (エ) 興福寺

B ③平城京から都を移した桓武天皇は、律令制度の改革に取り組みました。その後藤原氏が他の貴族をしりぞけて権力を握るようになり、藤原道長・④頼通父子のころにはその力が全盛となりました。

問3 下線部③に関して、桓武天皇が都を移した理由としてふさわしいものを、下の(ア)～(エ)の中から一つ選び記号で答えなさい。

(ア) 平城京が水害のために荒れ果て、都として機能しなくなったから。  
(イ) 戦乱によって都が荒れ果て、都の場所を変える必要があったから。  
(ウ) 貴族や寺社と協力して政治を行うために、より大きな都が必要だったから。  
(エ) 仏教勢力を排除して天皇中心の政治を行うために、新たな都が必要だったから。

問4 下線部④に関して、藤原頼通によって寺院と改められた、藤原氏の邸宅であったものとしてふさわしいものを、下の(ア)～(エ)の中から一つ選び記号で答えなさい。

(ア) 中尊寺 (イ) 平等院 (ウ) 東寺 (エ) 延暦寺

C 源頼朝は平氏を打ちやぶって鎌倉に幕府を開き、以後は鎌倉が武家政権の中心となりました。もともと⑤鎌倉幕府は東国の武士を中心に支配していましたが、⑥承久の乱に勝利してからは西国にも支配を広げました。

問5 下線部⑤に関して、鎌倉幕府の政治の仕組みとしてふさわしくないものを、下の(ア)～(エ)の中から一つ選び記号で答えなさい。

(ア) 侍所 (イ) 問注所 (ウ) 太政官 (エ) 政所

問6 下線部⑥に関して、鎌倉幕府を倒そうとして承久の乱を起こした時の上皇としてふさわしいものを、下の(ア)～(エ)の中から一つ選び記号で答えなさい。

(ア) 白河上皇 (イ) 後白河上皇 (ウ) 鳥羽上皇 (エ) 後鳥羽上皇

D 徳川家康は1603年に征夷大將軍となり、⑦江戸に幕府を開きました。江戸は京都・大阪と並んで日本の三大都市の一つとなり、政治だけでなく、次第に経済や⑧文化の中心となって発展しました。

問7 下線部⑦に関して、江戸幕府は3代將軍のころまでに主な支配の仕組みを完成させましたが、この3代將軍の政策としてふさわしくないものを、下の(ア)～(エ)の中から一つ選び記号で答えなさい。

- (ア) 上げ米の制度を導入した。
- (イ) 島原の乱をしずめた。
- (ウ) 参勤交代の制度を定めた。
- (エ) 鎖国の仕組みを完成させた。

問8 下線部⑧に関して、江戸時代の絵画としてふさわしいものを、下の(ア)～(エ)の中から一つ選び記号で答えなさい。

(ア)



(イ)



(ウ)



(エ)



E 江戸幕府が倒れたのち、明治政府はここを「東京」とあらため引き続き首都としました。その後、⑨大正・⑩昭和時代を通じて東京の人口は増え続け、現在では 1000 万人を超える人が東京で暮らしています。

問 9 下線部⑨に関して、大正時代にあたる今から 100 年前の日本が参加していた戦争としてふさわしいものを、下の (ア) ~ (エ) の中から一つ選び記号で答えなさい。

(ア) 日清戦争	(イ) 日露戦争	(ウ) 第一次世界大戦	(エ) 満州事変
----------	----------	-------------	----------

問 10 下線部⑩に関して、昭和時代を通じて最も長い期間総理大臣を務めた佐藤栄作は、「非核三原則」などの政策が評価されてノーベル平和賞を与えられました。この「非核三原則」の内容としてふさわしくないものを、下の (ア) ~ (エ) の中から一つ選び記号で答えなさい。

(ア) 持たず	(イ) 持ち込ませず	(ウ) 使わず	(エ) 作らず
---------	------------	---------	---------

3 次の文章を読んで、下記の各問いに答えなさい。

2016年には、夏季オリンピックが **X** で開かれました。

近代オリンピックの創始者クーベルタンは、若者がスポーツを通して心と体をきたえ、世界中の人々と交流することで、①世界の平和をめざそうと考えました。この考えはオリンピック憲章に表されており、スポーツを人類の進歩のために役立て、平和を推進すること、あらゆる差別を認めないことなどがうたわれています。しかし、過去にはオリンピックが政治の道具として使われたことがあります。

1896年に開かれた第1回大会では、わずか14カ国の参加にとどまりましたが、第31回となった今大会では、200以上の国と地域から1万人を超える選手が参加し、多くの国々にその様子が中継されました。また、②ソーシャルメディアの発達により、単に画面を通して競技を楽しむだけではなく、自ら情報を発信し、世界中の人とつながるという新たな楽しみ方が注目された大会でもありました。このように国際的で大規模なイベントへと成長したオリンピックは、放映権料やスポンサー料などの大きな経済効果を生むため、各国の都市は③オリンピックの招致を積極的に行うようになっていきます。④高度経済成長期の東京オリンピックが開かれたころから、オリンピックのあり方が大きく変化しています。

問1 **X** にあてはまる言葉としてふさわしいものを、下の(ア)～(エ)の中から一つ選び記号で答えなさい。

(ア) シドニー      (イ) リオデジャネイロ      (ウ) サンパウロ      (エ) リマ

問2 下線部①について、世界の平和をめざして日本が行っている活動についてふさわしくないものを、下の(ア)～(エ)の中から一つ選び記号で答えなさい。

- (ア) 政治や経済の面だけではなく、文化やスポーツの分野でもさかんに交流している。
- (イ) 開発途上国の人々の生活の向上に貢献するために、様々な種類のODAを行ってきた。
- (ウ) 青年海外協力隊などのボランティア活動は、相手国のみならず世界の平和や発展のために重要な役割を果たしている。
- (エ) 日本の警察は1992年から現在まで、数々の国連平和維持活動に参加している。

問3 下線部②について、情報通信技術の発達をもたらしたことについてふさわしくないものを、下の(ア)～(エ)の中から一つ選び記号で答えなさい。

- (ア) 膨大な情報の収集や解析ができるようになり、企業や行政のサービスの向上が期待されている。
- (イ) 著作権法が緩和され、デジタル情報を容易に加工、発表できるようになった。
- (ウ) 情報機器を保有していないこと、パソコンなどの操作になれていないことが就職などの一部の社会生活で不利に働くようになってきている。
- (エ) コンピューターウイルスによるプライバシーの侵害など、サイバー犯罪に対するセキュリティの確保が急務となっている。

問4 下線部③において、2020年に東京で夏季オリンピックが行われることになりました。決定の理由のひとつとして、「東日本大震災復興」が挙げられます。現在も震災復興のために国は税金面での支援を行っています。下の(ア)～(エ)の中から国に治める税金を一つ選び記号で答えなさい。

(ア) 固定資産税	(イ) 自動車税	(ウ) 住民税	(エ) 所得税
-----------	----------	---------	---------

問5 下線部④について、高度経済成長期の日本でおきた出来事としてふさわしくないものを、下の(ア)～(エ)の中から一つ選び記号で答えなさい。

(ア) GNPが世界第2位になる。
(イ) バブル景気が始まる。
(ウ) 公害対策基本法が制定される。
(エ) 大阪で日本万国博覧会が開催される。