

平成 2 4 年度

第 2 回試験

社 会

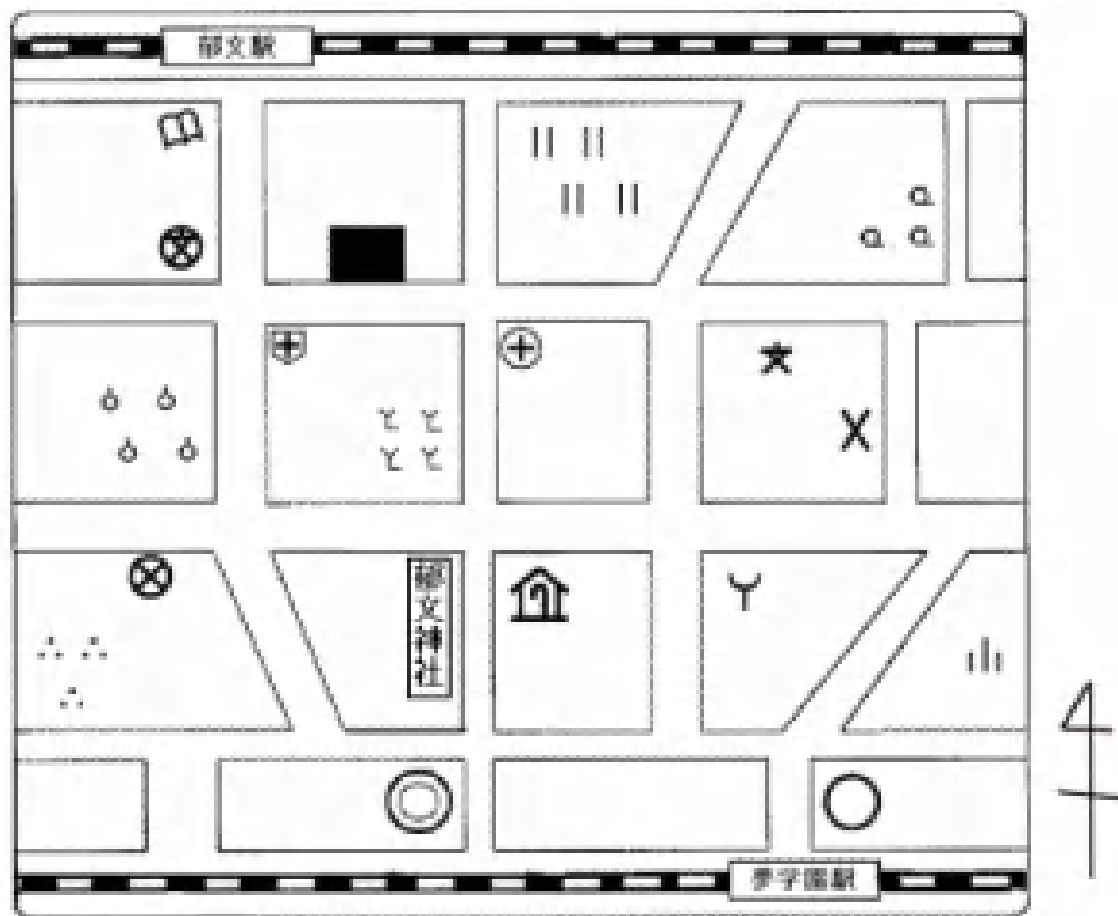
時間 3 0 分、5 0 点満点

受験上の注意

- 1 . 解答用紙には、受験番号・氏名を記入してください。
- 2 . 解答は、解答用紙の所定のところに記入してください。
記入方法を誤ると得点になりません。
- 3 . 試験終了の合図とともに、解答用紙・問題用紙とも
提出してください。

郁 文 館 中 学 校

- 1 次の地図をみて、あとの各問に答えなさい。



- 問1 郁文駅の南にある建物は何ですか。次の(ア)～(エ)の中から一つ選び、記号で答えなさい。

(ア) 図書館 (イ) 風車 (ウ) 郵便局 (エ) 記念碑

- 問2 夢学園駅の北にある建物は何ですか。次の(ア)～(エ)の中から一つ選び、記号で答えなさい。

(ア) 裁判所 (イ) 市役所 (ウ) 町村役場 (エ) 税務署

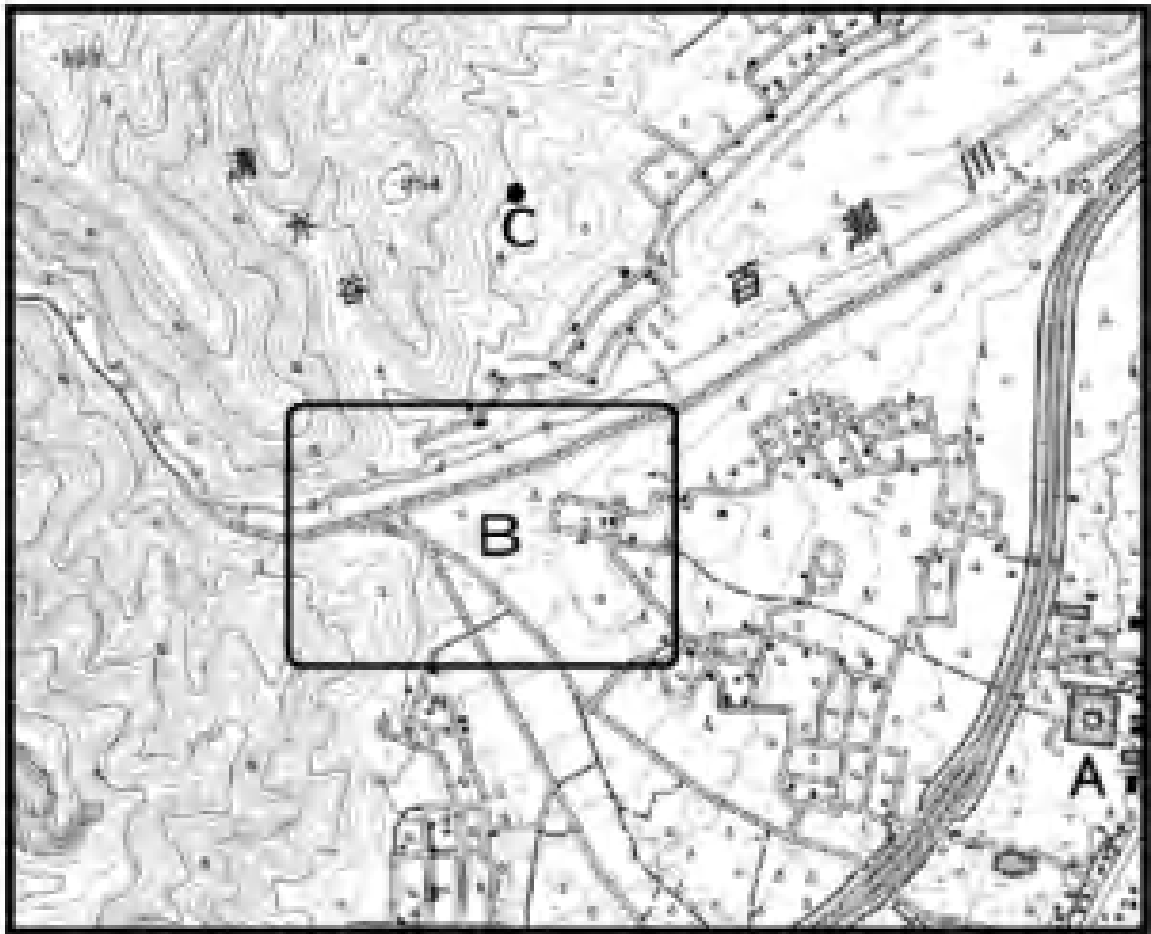
- 問3 から通りに出て、保健所の角を南に歩いていき、右手に見える土地は何に利用されていますか。次の(ア)～(エ)の中から一つ選び、記号で答えなさい。

(ア) 果樹園 (イ) 茶畑 (ウ) 桑畑 (エ) 田

問4 小学校からみて、老人ホームはどの方角になりますか。八方位で答えなさい。

問5 この地図上には郁文神社があります。神社の地図記号を解答欄に書きなさい。

2 下の地形図は縮尺が2万5千分の1の地形図です。この地図をみて、あとの各問に答えなさい。



出典：電子国土ポータルより作成

問1 この地形図を発行している省庁はどこですか。次の(ア)～(エ)の中から一つ選び、記号で答えなさい。

| | | | |
|-----------|-----------|---------|-----------|
| (ア) 国土交通省 | (イ) 経済産業省 | (ウ) 気象庁 | (エ) 農林水産省 |
|-----------|-----------|---------|-----------|

問2 地形図上の右側下方にある地図記号Aは何ですか。次の(ア)～(エ)の中から一つ選び、記号で答えなさい。

| | | | |
|--------|--------|---------|-------|
| (ア) 工場 | (イ) 灯台 | (ウ) 発電所 | (エ) 港 |
|--------|--------|---------|-------|

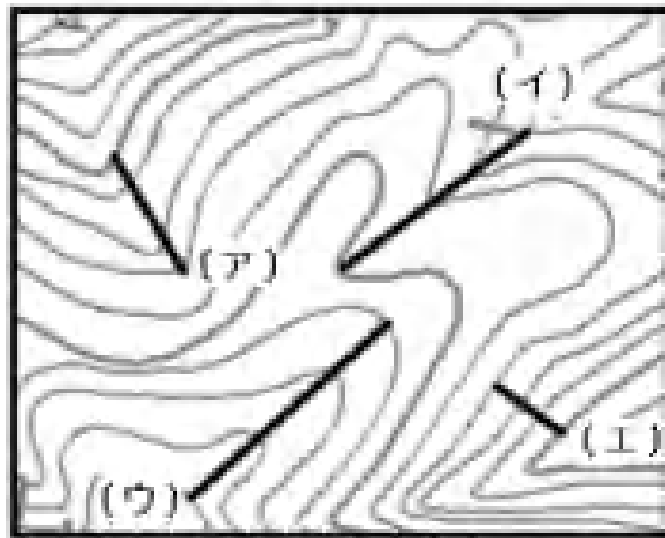
問3 この地形図において、Bの地形は、河川が山地から平地に流れ出る所に見られる地形です。この地形の名前を何といいますか。次の(ア)～(エ)の中から一つ選び、記号で答えなさい。

| | | | |
|---------|---------|-----------|--------|
| (ア) 扇状地 | (イ) 三角州 | (ウ) シラス台地 | (エ) 棚田 |
|---------|---------|-----------|--------|

問4 この地形図上の点Cの標高を次の(ア)～(エ)の中から一つ選び、記号で答えなさい。

| | | | |
|----------|----------|----------|----------|
| (ア) 100m | (イ) 150m | (ウ) 200m | (エ) 250m |
|----------|----------|----------|----------|

問5 等高線において、次の(ア)～(エ)の中から最も傾斜の急な部分を一つ選び、記号で答えなさい。



3 次の生徒と教師の対話文を読み、あとの各問に答えなさい。

生徒：こんにちは。

教師：こんにちは。今日はどうしましたか。

生徒：昨日 TV で東日本大震災のドキュメンタリーを見ました。傷痕はまだ癒えないようで衝撃を受けました。東北地方の歴史が波で流されてしまったみたいです。

教師：なるほど、それでは少し東北地方の歴史について勉強してみましょう。何か知っていることはありますか？

生徒：はい。先日、家族と青森県にある[] に行ってきました。

教師：大型の竪穴住居や掘立柱が見つかったことで有名になりましたね。この遺跡から、くるみや栗、ごぼうなどを食べていることが分かったのです。

生徒：縄文時代の終わりから稲作が始まった地域もあると習いましたが、東北地方にも広がっていたんですか？

教師：そうですね。現在の調査では、弥生時代前期には稲作が開始されたことが分かってきています。

生徒：まだまだ解明されていないことがたくさんあるんですね。

教師：他にも、平泉で、1988 年に発掘された柳之御所もあります。平安時代の中ごろに活躍した奥州藤原氏の御所ということが分かっています。

生徒：そういえば、古代では東北地方にいた人々のことを[]と呼んでいたのですね。

教師：少し難しい話ですが、都の有力者は自分たちと差別化を図るため、この地域に住んでいた人を[]と呼んだのです。服従を求めてたびたび兵を出しています。

その後、源氏が東国を支配していき、源頼朝が鎌倉に幕府を開きました。

生徒：そして[]

教師：よく勉強していますね。そして元寇と続いていきます。元軍は2度にわたって九州沿岸を襲撃しました。ただ、一般的に知られていないのは、元軍は九州だけではなく北海道の北部にあるサハリンに兵を出して、アイヌの軍と戦っていることです。アイヌは、東北地方の豪族と交易をするために、サハリンに進出していた、元の悩みの種となっていました。

生徒：元寇と東北地方にそんな関係があったなんて驚きです。最後に東北地方の文化や風俗について教えてください。

教師：有名なのは[]が残した『奥の細道』です。

生徒：江戸時代に旅をしながら俳句を残していったんですね。

教師：[]はもともと三重県の生まれで、尊敬していた西行というお坊さんが旅した場所に憧れを持って巡ったのです。2400Km の行程を 150 日かけて旅したんです。

生徒：それと[]の遺跡を見に行った時、お祭りが開催されました。大きな人形燈籠がたくさんあり、「ラッセラッセ」というかけ声が耳に残っています。

教師：[]ですね。[]の起源は、坂上田村麻呂が関わっているという説もありましたが、これは伝説にすぎないようです。古来からの「みそぎ」という風習と七夕のお祭り・盂蘭盆会が融合したものが現在の[]です。

生徒：いろいろ分かりました。ありがとうございました。

問1 にあてはまる言葉を、次の(ア)～(エ)の中から一つ選び、記号で答えなさい。

(ア) 三内丸山遺跡 (イ) 登呂遺跡 (ウ) 吉野ヶ里遺跡 (エ) 大森貝塚

問2 下線部 について、この時代の出来事としてふさわしいものを、次の(ア)～(エ)の中から一つ選び、記号で答えなさい。

(ア) 近畿地方を中心に巨大な前方後円墳が作られた。
(イ) 中国の制度を取り入れて日本でも律令が作られた。
(ウ) 大陸から金属器が伝来した。
(エ) 仏教を信仰する豪族が出てきた。

問3 下線部 について、平泉は現在の何県にあるか、次の(ア)～(エ)の中から一つ選び、記号で答えなさい。

(ア) 山形県 (イ) 岩手県 (ウ) 宮城県 (エ) 秋田県

問4 下線部 について、この年に起きた出来事としてふさわしいものを、次の(ア)～(エ)の中から一つ選び、記号で答えなさい。

(ア) 青函トンネルが完成した。 (イ) 東京オリンピックが開催された。
(ウ) 阪神・淡路大震災が起こった。 (エ) 郵政民営化がスタートした。

問5 にあてはまる言葉を、次の(ア)～(エ)の中から一つ選び、記号で答えなさい。

(ア) なんばん (イ) えみし (ウ) はやと (エ) さきもり

問 6 にあてはまる文章としてふさわしいものを、次の（ア）～（エ）の中から一つ選び、記号で答えなさい。

- （ア）武家の法律として御成敗式目が制定されたんですよね。
- （イ）平清盛が武士として初めて太政大臣になったんですよね。
- （ウ）勘合貿易が始まったんですよね。
- （エ）長篠の戦いが行われたんですよね。

問 7 下線部 について、この時の元の皇帝は誰か、次の（ア）～（エ）の中から一つ選び、記号で答えなさい。

- （ア）毛沢東 （イ）光武帝 （ウ）フピライ＝ハン （エ）永楽帝

問 8 にあてはまる人物を、次の（ア）～（エ）の中から一つ選び、記号で答えなさい。

- （ア）井原西鶴 （イ）与謝蕪村 （ウ）石川啄木 （エ）松尾芭蕉

問 9 にあてはまる言葉を、次の（ア）～（エ）の中から一つ選び、記号で答えなさい。

- （ア）祇園祭 （イ）ねぶた祭り （ウ）阿波踊り （エ）三社祭

問 10 下線部 について、坂上田村麻呂が就任した征夷大將軍になっていない人物は誰か、下の（ア）～（エ）の中から一つ選び、記号で答えなさい。

- （ア）北条義時 （イ）足利尊氏 （ウ）徳川家康 （エ）源頼朝

4 つぎの文章を読み、あとの各問に答えなさい。

2001 年 9 月 11 日の米同時テロで崩落したニューヨークの世界貿易センタービルの跡地で、復興のツチ音が響く。

追悼記念公園の隣に、完成すれば全米一となる高層ビルが威容を見せている。

悲劇の記憶を新たにしつつ、未来への歩みは止めていない。米国の力強さを感じさせる光景だ。

同時テロは、米国と世界に大きな衝撃を与えた。冷戦後、比類なき力を誇っていた唯一の超大国は、19 人のテロリストが乗っ取った民間航空機で攻撃された。約 3000 人もの犠牲者を出した事件を忘れることはできない。

国際テロ組織【 】の奇襲に対し、ブッシュ前政権が、「対テロ戦争」で反撃を開始したのも無理はなかった。

あれから 10 年。アフガニスタンで始めた戦争はまだ続いている。長い追跡の末に同時テロの首謀者【 】は殺害されたが、テロ掃討の戦場はパキスタンへと広がっている。

欧州との亀裂の末に突入したイラク戦争では、開戦理由の肝心の大量破壊兵器が見つからず、米国の威信に大きな傷がついた。武力行使に苦い教訓を残した。

米国内では、テロ対策で空港の保安検査は厳重になり、イスラム教徒や移民への偏見も広がった。かつてのような自由や寛容さは社会から失われたように見える。

(中略)

世界の多極化は進むだろう。だが、国際秩序を破壊する国際テロなどの脅威に対処していくうえで、中心的な役割を担える国は米国のほかにはない。世界の安全保障の要として、米国は揺るがず責任を果たしていく必要がある。

日本にとっては、屈指の成長拠点であるアジア地域の安定を図るために、日米同盟を深化させていくことが極めて重要である。

読売新聞 2011 年 9 月 9 日付

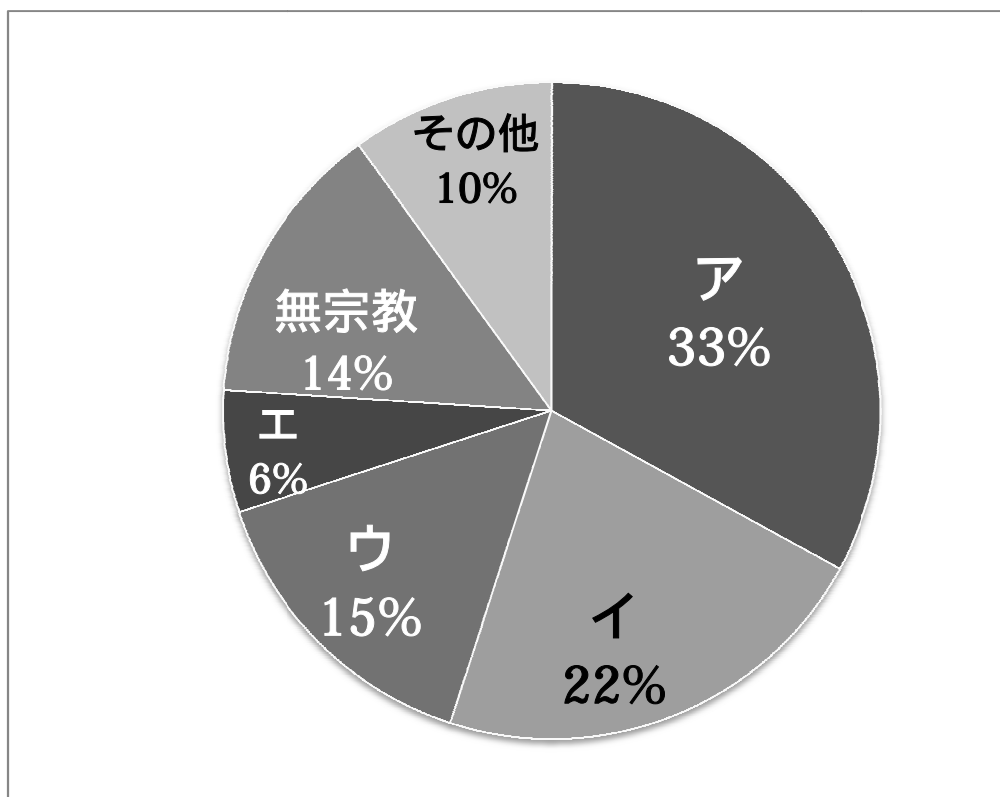
問 1 【 】に当てはまる最も正しい語句を、次の(ア)～(エ)から一つ選び、記号で答えなさい。

(ア)ヒズボラ (イ)タリバーン (ウ)ハマス (エ)アルカイダ

問2 【 】に当てはまる最も正しい人物名を、次の(ア)～(エ)から一つ選び、記号で答えなさい。

| | |
|-----------------|---------------|
| (ア) アイマン＝ザワヒリ | (イ) ムハンマド＝ウマル |
| (ウ) ウサマ＝ビンラーディン | (エ) サダム＝フセイン |

問3 下線部 について、下の円グラフは世界の主な宗教の信者の割合を表しています。イスラム教徒の割合として正しいものを、円グラフのア～エから一つ選び、記号で答えなさい。



出典：「フォーラム現代社会 2011」より

問 4 下線部 について、自由権の文章として最も正しいものを、次の（ア）～（エ）から一つ選び記号で答えなさい。

- （ア）私有地は個人の財産なので、どんな理由があっても国が使用（借用）することはできない。
- （イ）ゲリラライブやデモ活動は、表現の自由として保障されているので自分達の好きな時に集まって行うことができる。
- （ウ）自営業の場合、家の仕事は継がなくてはならない。
- （エ）現行犯逮捕を除き、逮捕令状が無ければ、警察官といえども逮捕できない。

問 5 下線部 について、世界の安全保障を担う機関として国連安全保障理事会があります。この機関の常任理事国として正しくないものを、次の（ア）～（エ）から一つ選び、記号で答えなさい。

- （ア）イギリス （イ）アメリカ （ウ）ドイツ （エ）中国