

平成 2 2 年度

《第 2 回試験》

社 会

時間 3 0 分， 5 0 点満点

受験上の注意

1. 解答用紙には，受験番号・氏名を記入してください。
2. 解答は，解答用紙の所定のところに記入してください。
記入方法を誤ると得点になりません。
3. 試験終了の合図とともに，解答用紙・問題用紙とも提出してください。

郁 文 館 中 学 校

1 次の文章に適する島の名前を語群から、島が所属している都道府県の形を平面図からそれぞれ一つずつ選び、記号で答えなさい。

(A) 「二十四の瞳」の舞台になったこの島は、瀬戸内海にあり、暖かく、雨が少ないことからオリーブが特産品になっています。それと手延べそうめんも有名です。

(B) トカラ列島にあるこの島は、2009 年 7 月の日食では、長い時間観測ができることから、多くの観測者が訪れましたが、悪天候のため、太陽そのものを見ることはできませんでした。また、トビウオやタケノコの産地としても有名です。

(C) 日本の最南端の無人島で、満潮時にはほとんどが水没してしまう環礁^{かんしょう}の中に、わずかに二つの岩礁^{がんしょう}が頭を見せているだけのものです。今後波で岩が削られて島が無くならないように周囲を消波ブロックやコンクリートで固めてあります。

(D) 日本で 8 番目の大きさのこの島は、江戸時代には、金山が発見され、最盛期には国内一の産出量をほこりましたが、江戸時代の終わりには衰え、現在では採掘がおこなわれていません。また、トキ保護センターがあることで知られ、この県の鳥に指定されています。

(E) 総面積が日比谷公園程度しかないこの島は、木が一本も生えていない無人島ですが、対馬海流とリマン海流がぶつかる場所にあり、良い漁場となっています。韓国との領有権が問題となっています。

(語 群)

(1)悪石島	(2)淡路島	(3)南鳥島	(4)対馬	(5)佐渡島
(6)小豆島	(7)屋久島	(8)沖ノ鳥島	(9)竹島	(10)択捉島

(平面図)

(ア)



(イ)



(ウ)



(エ)



(オ)



(カ)



(キ)



(ク)



※周辺の島は表していません。

※縮尺は一定ではありません。

2 次の写真や肖像画に関する問 1～10 に答えなさい。

A— 1



(1911 年 5 月 16 日撮影)

A— 2



問 1 A— 1 の写真は、昨年、一般に公開されたもので、ある天皇を隠し撮りしたものです。A— 1 の写真の天皇は、A— 2 の肖像画の天皇と同一です。この天皇は誰か、下の (ア) ～ (エ) の中から一つ選び、記号で答えなさい。

(ア) 大正天皇 (イ) 昭和天皇 (ウ) 孝明天皇 (エ) 明治天皇

問 2 A— 1 の写真が撮影された年と同年の事項を、下の (ア) ～ (エ) の中から一つ選び、記号で答えなさい。

(ア) 関税自主権が回復する (イ) 日清戦争が起こる
(ウ) 大日本帝国憲法が公布される (エ) 日英同盟が締結される

B



問3 Bの肖像画は平安遷都を行った天皇ですが、この天皇は誰ですか。下の（ア）～（エ）の中から一つ選び、記号で答えなさい。

- （ア）聖武天皇 （イ）推古天皇 （ウ）桓武天皇 （エ）醍醐天皇

問4 平安時代の事柄としてふさわしくないものはどれか、下の（ア）～（エ）の中から一つ選び記号で答えなさい。

- （ア）藤原道長が摂政となった。
（イ）『伊勢物語』や『竹取物語』などの物語が生まれた。
（ウ）念仏を唱えて阿弥陀仏に救いを求めれば、極楽浄土に行けるという浄土教がおこった。
（エ）初めての遣隋使として小野妹子が派遣された。

C



問5 Cの肖像画は建武の新政を行った天皇ですが、建武の新政以後の出来事としてふさわしくないものを、下の（ア）～（エ）の中から一つ選び記号で答えなさい。

- （ア）日明貿易が始められる （イ）法然が浄土宗を開く
（ウ）観阿弥・世阿弥父子が能を大成する （エ）キリスト教が伝来する

D



問6 Dの肖像画は、鎌倉時代に起きた戦いに破れ、隠岐に流された上皇ですが、その人物と戦いの組み合わせとしてふさわしいものを下の（ア）～（エ）の中から一つ選び、記号で答えなさい。

- | | |
|----------------|----------------|
| （ア）後白河上皇——保元の乱 | （イ）後鳥羽上皇——保元の乱 |
| （ウ）後白河上皇——承久の乱 | （エ）後鳥羽上皇——承久の乱 |

問7 鎌倉時代の出来事として、ふさわしくないものを、下の（ア）～（エ）の中から一つ選び、記号で答えなさい。

- | | |
|--------------|----------------|
| （ア）元が襲来する | （イ）御成敗式目が制定される |
| （ウ）徳政令が発布される | （エ）空海が真言宗を開く |

E



問 8 Eの肖像画はペリー来航時の天皇です。ペリーが来航してからの出来事としてふさわしくないものを、下の（ア）～（エ）の中から一つ選び、記号で答えなさい。

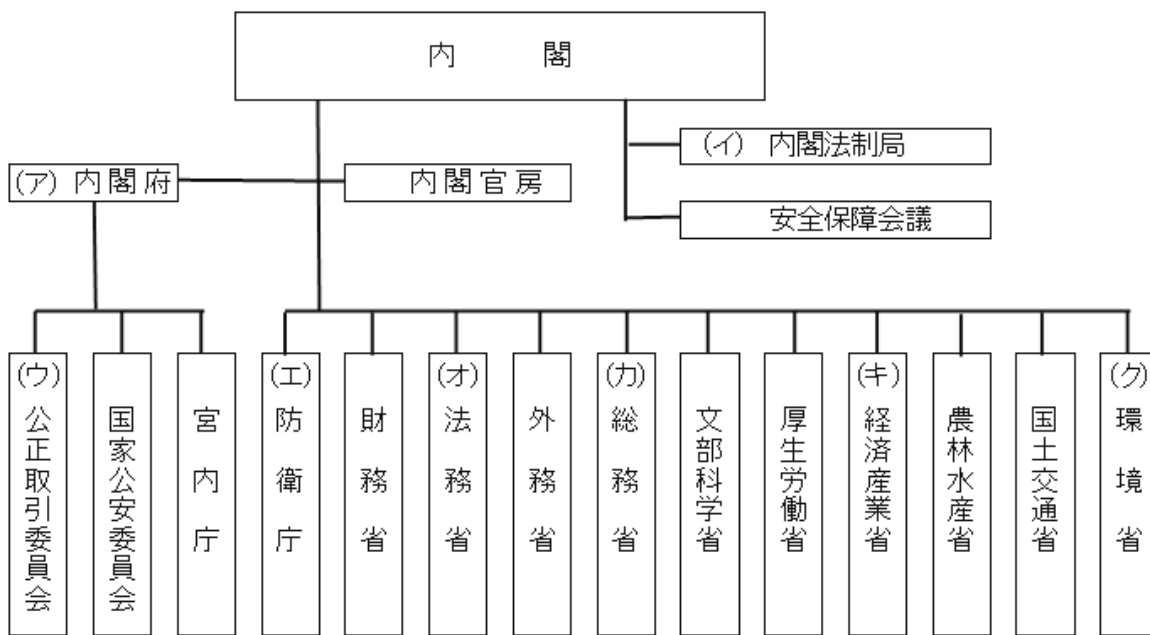
- | | |
|---------------|--------------|
| （ア）安政の大獄が起こった | （イ）大政奉還が行われた |
| （ウ）天保の改革を実施した | （エ）薩長同盟が結ばれた |

問 9 A～Eを古いほうから並べたときに、正しい組み合わせとなるものを、下の（ア）～（エ）の中から一つ選び記号で答えなさい。

- | | |
|--------------|--------------|
| （ア）D→B→C→A→E | （イ）C→B→D→E→A |
| （ウ）B→D→C→E→A | （エ）B→C→D→A→E |

問 10 郁文館夢学園は今年で創立 121 年を迎えます。A～E の写真や肖像画の中で、郁文館夢学園が創立された年と最も近い年のものはどれか、A～E の記号で答えなさい。

3 下の図を参考に、後の問いに答えなさい。



問1 上図の中には、現在は改編されて名称が変更された組織が1つあります。その組織を上図の（ア）～（ク）の中から1つ選び、記号で答えなさい。（2009年9月現在）

問2 昨年、コンビニエンスストアの見切り販売制限に対して、独占禁止法にもとづく排除措置命令^{はいじよそち}を行った組織を、上図の（ア）～（ク）の中から1つ選び、記号で答えなさい。

問3 2009年9月1日、消費者庁が新設されました。消費者庁はどこに付属する組織ですか。正しいものを、上図の（ア）～（ク）の中から1つ選び、記号で答えなさい。

問4 2010年1月現在、政権を担当していない政党として正しいものを、下の（ア）～（エ）の中から選び、記号で答えなさい。

（ア） 社民党	（イ） 民主党	（ウ） 国民新党	（エ） 自由民主党
---------	---------	----------	-----------

問5 下の表は、国税庁「民間給与の実態調査結果」の給与ごとの人数割合を示したものです。表の内容の説明としてふさわしくない文を、下の（ア）～（エ）の中から1つ選び、記号で答えなさい。

（第14表）給与階級別給与所得者数・構成比

区 分		平成15年分		平成16年分		平成17年分		平成18年分		平成19年分	
		千人	%	千人	%	千人	%	千人	%	千人	%
男	100万円以下	606	2.2	632	2.3	681	2.5	728	2.7	738	2.7
	100万円超 200万円以下	1,522	5.4	1,768	6.4	1,764	6.4	1,902	6.9	1,897	6.8
	200万円超 300万円以下	3,121	11.1	3,118	11.3	3,195	11.5	3,287	12.0	3,269	11.8
	300万円超 400万円以下	5,096	18.2	4,826	17.5	4,940	17.8	4,846	17.7	4,850	17.4
	400万円超 500万円以下	4,995	17.8	4,950	18.0	4,894	17.6	4,721	17.2	4,759	17.1
	500万円超 600万円以下	3,863	13.8	3,728	13.5	3,752	13.5	3,551	12.9	3,605	13.0
	600万円超 700万円以下	2,640	9.4	2,536	9.2	2,535	9.1	2,492	9.1	2,557	9.2
	700万円超 800万円以下	1,994	7.1	1,881	6.8	1,878	6.8	1,815	6.6	1,869	6.7
	800万円超 900万円以下	1,302	4.6	1,257	4.6	1,253	4.5	1,227	4.5	1,275	4.6
	900万円超 1,000万円以下	836	3.0	816	3.0	850	3.1	806	2.9	839	3.0
	1,000万円超 1,500万円以下	1,589	5.7	1,520	5.5	1,499	5.4	1,545	5.6	1,616	5.8
	1,500万円超 2,000万円以下	307	1.1	312	1.1	309	1.1	329	1.2	342	1.2
	2,000万円超 2,500万円以下	74	0.3	85	0.3	91	0.3	100	0.4	100	0.4
	2,500万円超	89	0.3	94	0.3	97	0.3	102	0.4	102	0.4
	計	28,033	100.0	27,522	100.0	27,739	100.0	27,452	100.0	27,819	100.0
女	100万円以下	2,692	16.2	2,785	16.4	2,874	16.7	2,876	16.5	2,924	16.6
	100万円超 200万円以下	4,201	25.3	4,447	26.1	4,493	26.1	4,721	27.1	4,764	27.1
	200万円超 300万円以下	3,926	23.6	3,913	23.0	3,909	22.7	3,893	22.4	3,926	22.3
	300万円超 400万円以下	2,735	16.4	2,743	16.1	2,774	16.1	2,716	15.6	2,744	15.6
	400万円超 500万円以下	1,475	8.9	1,469	8.6	1,495	8.7	1,529	8.8	1,554	8.8
	500万円超 600万円以下	728	4.4	751	4.4	767	4.5	762	4.4	780	4.4
	600万円超 700万円以下	322	1.9	327	1.9	340	2.0	367	2.1	375	2.1
	700万円超 800万円以下	215	1.3	218	1.3	207	1.2	187	1.1	193	1.1
	800万円超 900万円以下	115	0.7	125	0.7	111	0.6	102	0.6	105	0.6
	900万円超 1,000万円以下	67	0.4	63	0.4	75	0.4	75	0.4	76	0.4
	1,000万円超 1,500万円以下	114	0.7	126	0.7	104	0.6	109	0.6	112	0.6
	1,500万円超 2,000万円以下	24	0.1	25	0.1	26	0.2	35	0.2	34	0.2
	2,000万円超 2,500万円以下	7	0.0	8	0.0	11	0.1	12	0.1	11	0.1
	2,500万円超	7	0.0	8	0.0	12	0.1	9	0.1	9	0.0
	計	16,628	100.0	17,008	100.0	17,196	100.0	17,393	100.0	17,606	100.0

（出典 国税庁 HP）

- （ア）男性では、給与所得者の割合が 300 万円超から 500 万円以下に集中している。
- （イ）女性で給与所得 2500 万円を超える人の割合は、年々増加している。
- （ウ）男性の平成 15 年分と平成 19 年分を比較すると、1000 万円超の所得者割合と 300 万円以下の所得者割合が増加していることから、格差が広がったことが分かる。
- （エ）女性の給与所得者数の合計は、年を追うごとに増加しており、女性の社会進出が増えたことが分かる。