

平成 2 1 年度

《第 4 回試験》

# 社 会

時間 3 0 分， 5 0 点満点

## 受験上の注意

1. 解答用紙には，受験番号・氏名を記入してください。
2. 解答は，解答用紙の所定のところに記入してください。  
記入方法を誤ると得点になりません。
3. 試験終了の合図とともに解答用紙・問題用紙とも提出してください。

郁 文 館 中 学 校

問題は、次のページから始まります。

- 1 下の資料は都道府県の特徴的な資料を集めたものです。当てはまる都道府県の形を次のページの図から一つずつ選び、記号で答えなさい。

①			
品 目	生 産 割 合	全 国 順 位	
りんご	52%	1位	(2005年)
やまいも	38%	1位	(2006年)
イカ類	27%	1位	(2005年)
しじみ	21%	2位	(2004年)
面 積	9607km <sup>2</sup>	8位	(2006年)
人 口	142万2566人	28位	(2006年)

②			
品 目	生 産 割 合	全 国 順 位	
い草	97%	1位	(2006年)
なつみかん	24%	1位	(2005年)
すいか	15%	1位	(2006年)
トマト	12%	1位	(2006年)
面 積	7405km <sup>2</sup>	15位	(2006年)
人 口	138万5037人	23位	(2006年)

③			
品 目	生 産 割 合	全 国 順 位	
ピアノ	100%	1位	(2005年)
プラモデル	91%	1位	(2005年)
紙・パルプ製品	12%	1位	(2005年)
茶	44%	1位	(2006年)
面 積	7780km <sup>2</sup>	13位	(2006年)
人 口	379万7263人	10位	(2006年)

④			
品 目	生 産 割 合	全 国 順 位	
金属洋食器	86%	1位	(2005年)
米菓子	46%	1位	(2005年)
天然ガス	65%	1位	(2006年)
原油	52%	1位	(2005年)
面 積	1万2583km <sup>2</sup>	5位	(2006年)
人 口	241万8328人	14位	(2006年)

⑤			
品 目	生 産 割 合	全 国 順 位	
つり道具	28%	1位	(2005年)
印刷・印刷関連	24%	1位	(2005年)
精密機械器具	15%	1位	(2005年)
小松菜	10%	2位	(2006年)
面 積	2187km <sup>2</sup>	45位	(2006年)
人 口	1265万9172人	1位	(2006年)

⑥			
品 目	生 産 割 合	全 国 順 位	
オリーブ	96%	1位	(2005年)
ニット編手袋	92%	1位	(2005年)
うどん	21%	1位	(2005年)
うちわ・せんす	39%	2位	(2005年)
面 積	1876km <sup>2</sup>	47位	(2006年)
人 口	100万9086人	40位	(2006年)

⑦			
品 目	生 産 割 合	全 国 順 位	
はっさく	60%	1位	(2005年)
うめ	56%	1位	(2005年)
柿	22%	1位	(2005年)
みかん	17%	1位	(2005年)
面 積	4726km <sup>2</sup>	30位	(2006年)
人 口	102万8173人	39位	(2006年)

⑧			
品 目	生 産 割 合	全 国 順 位	
養殖のり	20%	1位	(2005年)
陶磁器製置物	23%	2位	(2004年)
陶磁器製食器	20%	2位	(2005年)
大麦	21%	2位	(2006年)
面 積	2440km <sup>2</sup>	42位	(2006年)
人 口	86万2719人	42位	(2006年)

⑨			
品 目	生 産 割 合	全 国 順 位	
しじみ	47%	1位	(2004年)
あじ類	17%	2位	(2005年)
ぶり類	10%	2位	(2005年)
かに類	13%	3位	(2005年)
面 積	6707km <sup>2</sup>	19位	(2006年)
人 口	73万6544人	46位	(2006年)

⑩			
品 目	生 産 割 合	全 国 順 位	
おうとう	69%	1位	(2005年)
西洋なし	62%	1位	(2005年)
ぶどう	10%	3位	(2005年)
すいか	9%	3位	(2006年)
面 積	9323km <sup>2</sup>	9位	(2006年)
人 口	120万7501人	33位	(2006年)

資料はすべて「データでみる 県勢 第17版」による

(ア)



(イ)



(ウ)



(エ)



(オ)



(カ)



(キ)



(ク)



(ケ)



(コ)



2 以下のA～Eの建築物の写真を見て、問1～10に答えなさい。

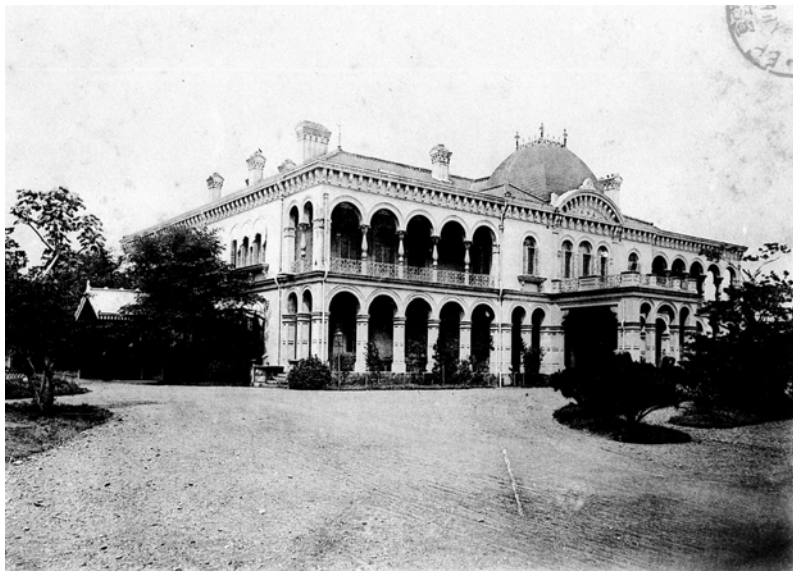
A



問1 Aの写真は、1923年9月1日に開館式が行われる予定であった帝国ホテルの一部です。しかしながら、ある事件が起きたため開館式は中止になりました。その事件とは何か、下の（ア）～（エ）の中から一つ選び、記号で答えなさい。

（ア）二・二六事件      （イ）関東大震災      （ウ）五・一五事件      （エ）柳条湖事件

B



問2 Bの写真は、舞踏会などを催してヨーロッパの文化を吸収するために建てられた鹿鳴館です。この頃の出来事を示す文章として正しいものを下の(ア)～(エ)の中から一つ選び、記号で答えなさい。

- (ア) 西南戦争で西郷隆盛が勝利して、武士が台頭していた。
- (イ) ノルマントン号事件が起こり、不平等条約の改正が叫ばれた。
- (ウ) 第一次世界大戦に参戦し、日本はヨーロッパに軍隊を派遣していた。
- (エ) 開国をして物価が下落していた。

問3 Bの写真が建てられた頃、活躍していた人物としてふさわしいものを下の(ア)～(エ)の中から一つ選び、記号で答えなさい。

- (ア) 坂本竜馬      (イ) 伊藤博文      (ウ) 大久保利通      (エ) 吉田松陰

C



問4 Cの写真は三内丸山遺跡です。この遺跡があるのはどこか、下の(ア)～(エ)の中から一つ選び、記号で答えなさい。

- (ア) 兵庫県      (イ) 北海道      (ウ) 長野県      (エ) 青森県

問5 Cの写真の建物が建てられた頃をあらわす文章としてふさわしいものを、下の(ア)～(エ)の中から一つ選び、記号で答えなさい。

- (ア) 日本に仏教が伝来し、盛んに信仰されていた。
- (イ) 定期的に中国に使者を派遣し、卑弥呼が「親魏倭王」の称号を得た。
- (ウ) 近畿一帯に前方後円墳が作られはじめた。
- (エ) 貝塚の発掘から、人々の生活は狩猟・採集が中心だったことがわかっている。

D



問6 Dの写真は栃木県にある徳川将軍がまつられている建物群の一つです。この建物の名称は何か、下の（ア）～（エ）の中から一つ選び、記号で答えなさい。

（ア）東照宮陽明門      （イ）平等院鳳凰堂      （ウ）中尊寺金色堂      （エ）東大寺南大門

問7 Dの写真の建物が建てられた当時の出来事として、ふさわしくないものを、下の（ア）～（エ）の中から一つ選び、記号で答えなさい。

（ア）島原の乱が起きる      （イ）参勤交代が始まる  
（ウ）戊辰戦争が起きる      （エ）ポルトガル船の来航が禁止される

E



問 8 E の写真の建物を建てた人物が行った業績として、ふさわしいものを、下の (ア) ～ (エ) の中から一つ選び、記号で答えなさい。

- |               |                 |
|---------------|-----------------|
| (ア) 勘合貿易をはじめた | (イ) キリスト教を布教させた |
| (ウ) 後醍醐天皇と戦った | (エ) 浄土宗を広めた     |

問 9 写真 A ～ E を古いほうから並べたときに、正しい組み合わせとなるものを、下の (ア) ～ (エ) の中から一つ選び、記号で答えなさい。

- |   |   |
|---|---|
| (ア) $A \rightarrow B \rightarrow C \rightarrow D \rightarrow E$ | (イ) $C \rightarrow E \rightarrow D \rightarrow B \rightarrow A$ |
| (ウ) $C \rightarrow B \rightarrow E \rightarrow A \rightarrow D$ | (エ) $C \rightarrow D \rightarrow E \rightarrow B \rightarrow A$ |

問 10 郁文館夢学園は今年で創立 120 年を迎えます。写真 A ～ E の建物の中で、郁文館夢学園が創立された年と最も近い年に建てられたもの (①) と、それ以後に建てられたもの (②) の組み合わせとして正しいものを、下の (ア) ～ (エ) の中から一つ選び、記号で答えなさい。

- |                    |                    |
|--------------------|--------------------|
| (ア) ① : A    ② : B | (イ) ① : B    ② : A |
| (ウ) ① : B    ② : D | (エ) ① : A    ② : E |

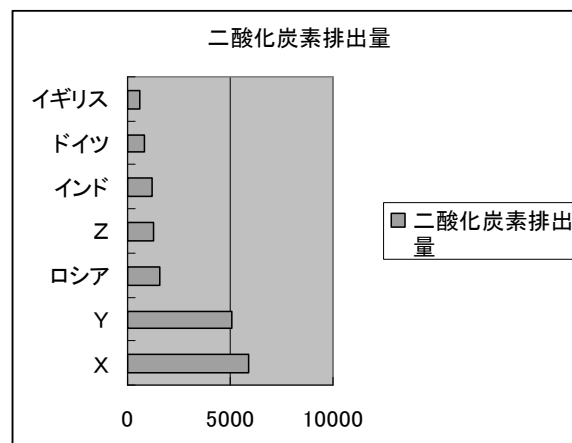


3 次の文章を読み、問に答えなさい。

2008 年、7 月に日本でサミットが開催されました。これは①G 8 各国の二酸化炭素の排出量を削減することが目的とされています。それだけ、この②二酸化炭素などの温室効果ガスの増加、それに伴う③温暖化の問題は国際的な問題として捉えられている証拠です。

この問題は、私たちの生活にも大きな影響を与えています。例えば、乾季が存在する熱帯地域では、1 ～ 2℃④気温が上昇すると作物の生産性が減少し、これにより、飢餓が増えると予測されています。また、食料自給率が決して高くなく、食物を他国に依存している日本にとっては、深刻な問題であるといえます。

問 1 下線部①に関して、下記のグラフは各国の二酸化炭素の排出量を表しているが、X・Y・Zに適する国名の組み合わせとして、正しいものを下のア～エの中から一つ選び、記号で答えなさい。なお、アメリカ合衆国をアメリカと省略します。



- |                      |                      |
|----------------------|----------------------|
| (ア) X—日本 Y—アメリカ Z—中国 | (イ) X—アメリカ Y—中国 Z—日本 |
| (ウ) X—中国 Y—日本 Z—アメリカ | (エ) X—韓国 Y—中国 Z—アメリカ |

問 2 下線部②に関して、二酸化炭素以外で温室効果ガスに該当するものを下のア～エの中から一つ選び、記号で答えなさい。

- |         |        |        |          |
|---------|--------|--------|----------|
| (ア) メタン | (イ) 窒素 | (ウ) 水素 | (エ) 硫化水素 |
|---------|--------|--------|----------|

問 3 下線部③に関して、1997 年に京都議定書が採択されましたが、2008 年～2012 年の日本の温室効果ガスの削減目標は何%ですか。

問4 下線部③に関連して、この問題の深刻な影響に対して、アメリカ元副大統領のアル＝ゴアがおこなった講演をドキュメンタリー化した著作は何ですか。下のア～エの中から一つ選び、記号で答えなさい。

- |              |                  |
|--------------|------------------|
| (ア) 『不条理な現実』 | (イ) 『目を背けたくなる現実』 |
| (ウ) 『不誠実な真実』 | (エ) 『不都合な真実』     |

問5 下線部④に関して、下記の文章を読み、( A ) に適する国名を下のア～エの中から一つ選び、記号で答えなさい。

香川県で製造される讃岐 <sup>さぬき</sup> うどんの原料の 85%は ( A ) で生産されたものを使用しているが 2006 年に大干ばつが発生し、生産量が減少した結果、24 年ぶりに値上げされた。
--

- |           |            |        |             |
|-----------|------------|--------|-------------|
| (ア) ミャンマー | (イ) インドネシア | (ウ) タイ | (エ) オーストラリア |
|-----------|------------|--------|-------------|